



BOLETÍN METEOROLÓGICO DE RIESGO PARA INCENDIOS FORESTALES

Unidad de Análisis y Predicción de Incendios Forestales Región de Valparaíso
Departamento de Protección contra Incendios Forestales

PERIODO DE ANÁLISIS: 8 A 10 DE ABRIL DE 2026

ÍNDICE

- Pronóstico meteorológico por provincia
- Condiciones de anomalías (DMC)
- Resumen condiciones meteorológicas según Pronóstico de Riesgo de Incendios Forestales y Botón Rojo (BR)
- Filtro UV
- Síntesis del riesgo meteorológico de incendios
- Glosario



Pronóstico meteorológico por provincias

PROVINCIAS	TEMPERATURA			VELOCIDAD Y COMPONENTE DE VIENTO			HUMEDAD RELATIVA (MÍNIMA (DÍA) / MÁXIMA (RECUPERACIÓN NOCHE))			BOTÓN ROJO		
	8/4/2026	9/4/2026	10/4/2026	8/4/2026	9/4/2026	10/4/2026	8/4/2026	9/4/2026	10/4/2026	8/4/2026	9/4/2026	10/4/2026
PETORCA	23°C	23°C	20°C	14km/h SW	16 km/h SW	17 km/h SW	31%/51%	35%/62%	49%/74%	-	-	-
PETORCA COSTA (LIGUA)	20°C	19°C	19°C	13 km/h W	12 km/h W	20 km/h WNW	63%/89%	65%/90%	69%/89%	-	-	-
SAN FELIPE DE ACONCAGUA	25°C	25°C	22°C	14 km/h SW	15 km/h SW	16 km/h SW	20%/47%	26%/62%	40%/74%	Putando	-	-
LOS ANDES	28°C	28°C	25°C	13 km/h WSW	15 km/h WSW	15 km/h W	17%/32%	23%/47%	39%/61%	-	-	-
QUILLOTA	27°C	26°C	24°C	13 km/h W	12 km/h W	14 km/h W	31%/73%	40%/84%	50%/90%	-	-	-
MARGA MARGA	27°C	24°C	21°C	13 km/h WNW	17 km/h NW	19 km/h NW	33%/73%	42%/81%	55%/90%	-	-	-
SAN ANTONIO COSTA	16°C	17°C	17°C	19 km/h WSW	14 km/h W	21 km/h WNW	50%/82%	51%/92%	65%/92%	-	-	-
SAN ANTONIO INTERIOR	24°C	24°C	22°C	15 km/h WNW	14 km/h W	21 km/h WNW	33%/77%	35%/92%	47%/90%	-	-	-
VALPARAÍSO COSTA	21°C	18°C	16°C	17 km/h SW	13 km/h WNW	24 km/h NNW	53%/83%	60%/86%	70%/92%	-	-	-
VALPARAÍSO INTERIOR	25°C	26°C	23°C	15 km/h WSW	17 km/h W	21 km/h NNW	34%/74%	34%/86%	48%/87%	-	-	-

Temperatura (T°) indica la máxima del día. Vientos (V V) indica la tendencia más representativa entre las 13 y 19 hr. **REFLEJADO EN NEGRITA** condiciones de vientos y/o rachas constantes. Humedad (HR%) indica el valor mínimo del periodo de la tarde y máximo nocturno. **REFLEJADO EN NEGRITA** condiciones de baja a nula recuperación de la humedad del combustible durante la noche (combustible de 10 o más horas disponible).

temp sobre los 35°	vientos sobre 20 km/h	hr menor 30%
temp sobre los 30°	vientos sobre 25 km/h	hr menor 25%
temp sobre los 25°	vientos sobre 30 km/h	hr menor 20%

Condiciones de anomalías (DMC)

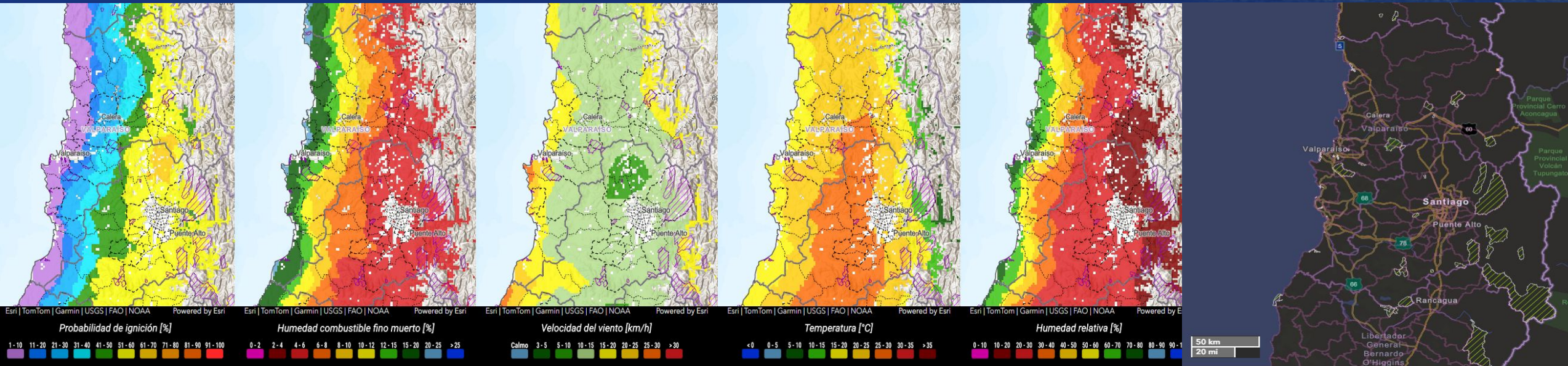
08/04

09/04

10/04

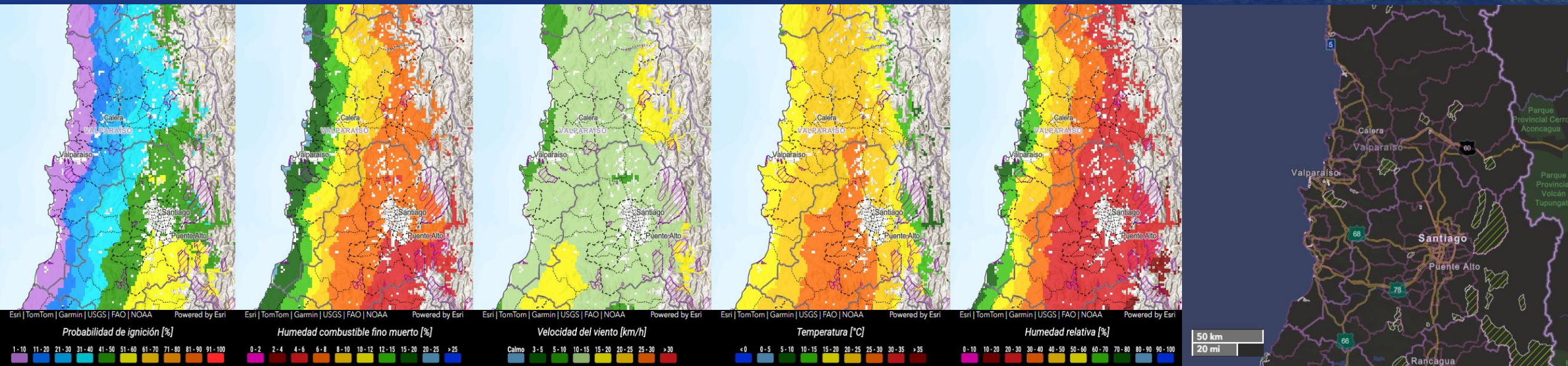


Resumen condiciones meteorológicas 08-04-2026



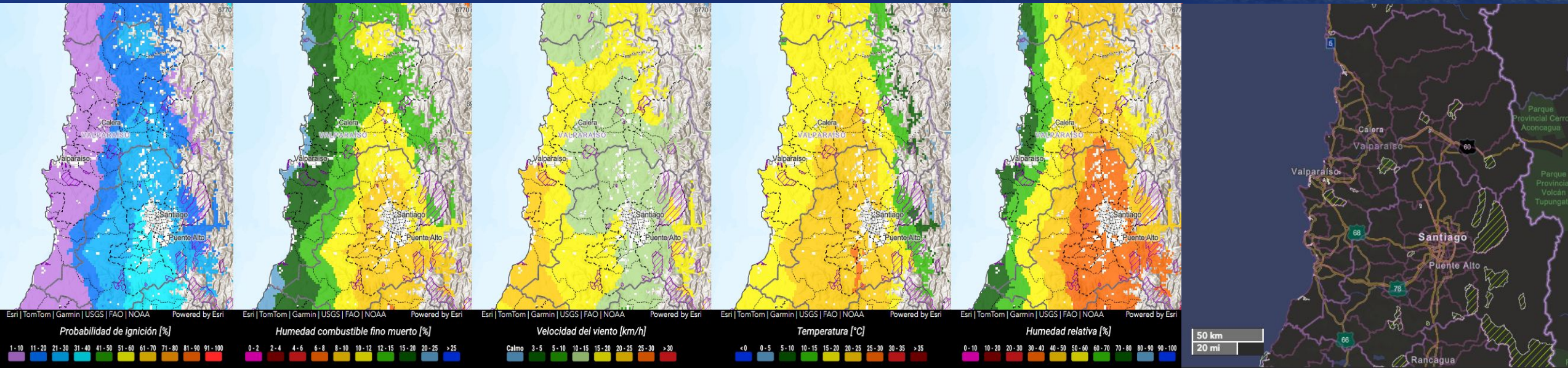
- **Probabilidad de ignición (PI)** baja en sectores costeros (1-30%), la cual aumenta hacia las zonas de valle y la precordillera (31-60%). La máxima probabilidad se espera en las comunas Rinconada y Calle Larga, dónde alcanzaría hasta 70% de PI.
- **Humedad del combustible fino muerto (HCFM)** con valores bajo 8% para todas las provincias hacia el interior, presentando HCFM mínima de 4-6% en las provincias Petorca, San Felipe y Los Andes.
- **Viento** con mayores velocidades para sectores costeros, alcanzando hasta 30 km/h en Valparaíso y 25 km/h en San Antonio. Las velocidades de viento disminuyen hacia el valle interior, presentando velocidades entre 10-15 km/h para el resto de la región.
- **Temperaturas** entre 15-20°C para las zonas costeras y la precordillera, valores entre 20-25°C en zonas de valles y máximas de hasta 30°C en sectores puntuales de Casablanca, Quilpué, Llay Llay, Panquehue y Rinconada.
- **Humedad relativa (HR) diurna** bajo 40% en zonas de valle hacia la precordillera. La mínima HR se presenta con valores entre 10-20% para las provincias Petorca, San Felipe y Los Andes. La **HR nocturna** se presenta con valores sobre 60% en la zona costera de la región, por lo que se espera recuperación de humedades nocturnas en sectores costeros y nula recuperación para sectores de la precordillera de los Andes.
- **Se observa Botón Rojo para las comuna de Putaendo.**

Resumen condiciones meteorológicas 09-04-2026



- **Probabilidad de ignición (PI)** baja en sectores costeros (1-30%), la cual aumenta hacia las zonas de valle y la precordillera (31-50%). La máxima probabilidad se espera para la precordillera de Petorca, San Felipe y provincia de Los Andes.
- **Humedad del combustible fino muerto (HCFM)** con valores bajo 10% para todas las provincias hacia el interior, alcanzando el menor valor (6-8% de HCFM) en las provincias de Petorca, San Felipe y Los Andes.
- **Viento** con mayores velocidades para las provincias San Felipe y Los Andes, dónde se espera velocidades de 15-20km/h. Para el resto de la región se esperan velocidades entre 10-15 km/h.
- **Temperaturas** entre 15-20°C para las zonas costeras y la precordillera, valores entre 20-25°C en zonas de valles y temperatura máxima de 30°C para Llay Llay.
- **Humedad relativa (HR) diurna** co valores bajo 30% para todas las provincias hacia el interior. La mínima HR se presenta con valores entre 20-30% en las provincias Petorca, San Felipe y Los Andes. La **HR nocturna** se presenta con valores sobre 60% en la zona costera y de valles de la región y bajo 30% en la precordillera, por lo que se espera recuperación de humedades nocturnas en mayor parte de la región, exceptuando hacia la precordillera.
- **No se observa Botón Rojo para la región.**

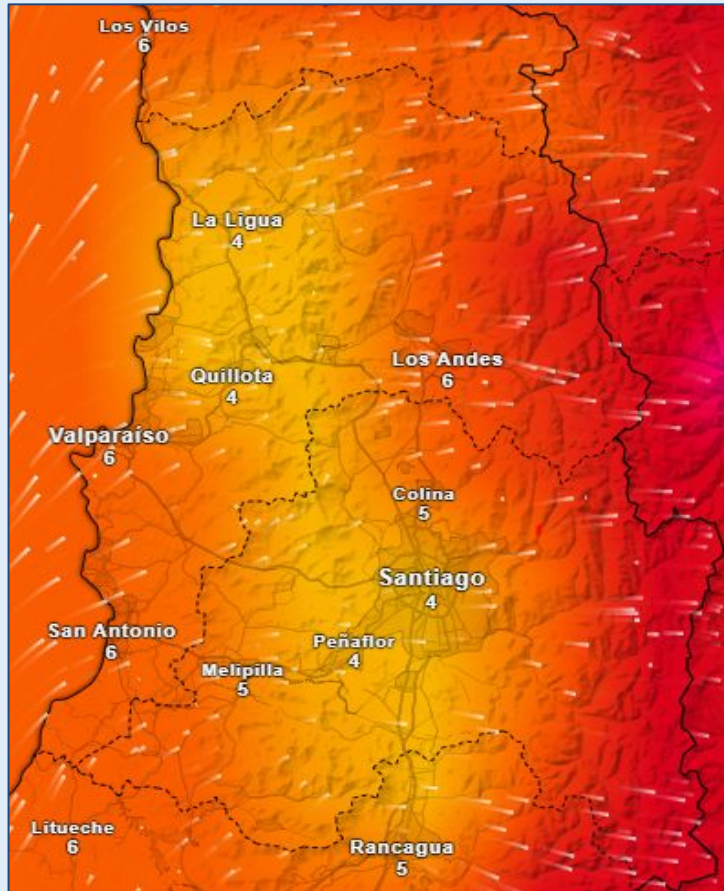
Resumen condiciones meteorológicas 10-04-2026



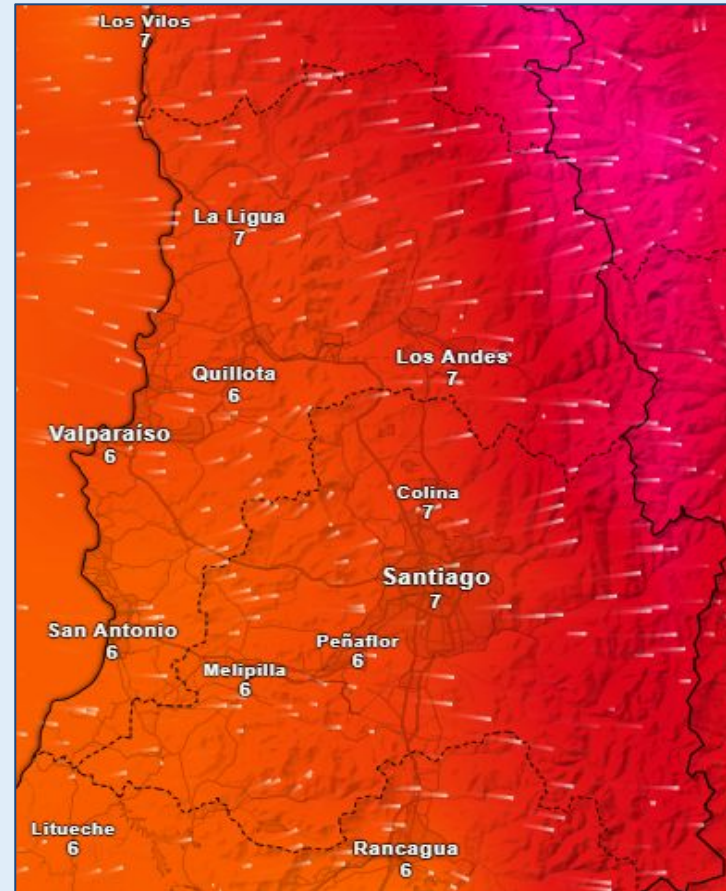
- **Probabilidad de ignición (PI)** baja en sectores costeros (1-10%) y media en las zonas de valle interior, alcanzando valores entre 11-30%. La máxima probabilidad se espera en las provincias Petorca, San Felipe y Los Andes.
- **Humedad del combustible fino muerto (HCFM)** con valores mínimos de 10-12% para las provincias Petorca, San Felipe y Los Andes.
- **Viento** con mayores velocidades para la costa de la región, alcanzando hasta 25 km/h en San Antonio y Valparaíso, la cual disminuye hacia el valle interior, presentando velocidades entre 10-20 km/h para el resto de la región.
- **Temperaturas** máximas de hasta 25°C para Cartagena, San Antonio, Rinconada y las provincias Marga Marga, Quillota y San Felipe. Para el resto de la región se esperan temperaturas entre 15-20°C
- **Humedad relativa (HR) diurna** se presenta con valores bajo 50% para los valles interiores y HR mínima entre 30-40% en Llay Llay y Rinconada. La **HR nocturna** se presenta con valores sobre 60% en la zona costera y de valles de la región y bajo 30% en la precordillera, por lo que se espera recuperación de humedades nocturnas en mayor parte de la región, exceptuando hacia la precordillera.
- **No se observa Botón Rojo para la región.**

Filtro UV (13 horas)

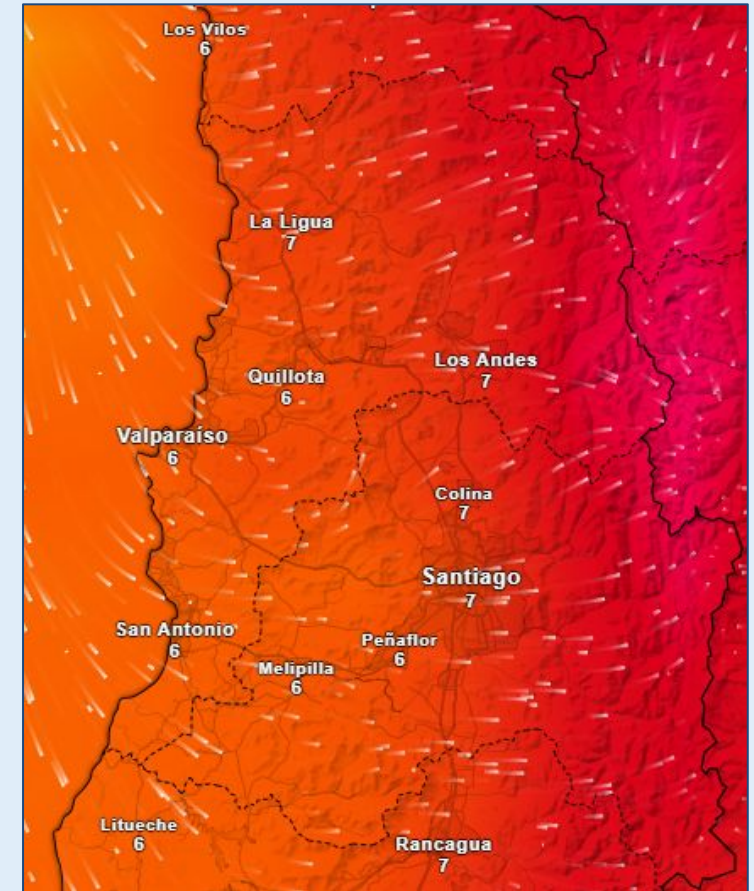
08/04



09/04



10/04



Índice ultravioleta (uvi)



Síntesis del riesgo de incendios

- Durante el período analizado se observa una disminución progresiva del peligro de incendios forestales. Hacia el final del periodo, se prevé el ingreso de precipitaciones en la Cordillera de los Andes, junto con condiciones de cielo cubierto en gran parte de la región, lo que favorecerá la recuperación tanto del combustible muerto como del vivo.
- No obstante, el día de mayor complejidad corresponde al 08/04, cuando se proyecta un riesgo moderado, con probabilidades de ignición (PI) que podrían alcanzar hasta un 70% en sectores puntuales de la cordillera. Estas condiciones estarán asociadas a bajos niveles de humedad en los combustibles finos muertos (entre 4% y 12%) y a humedades relativas que oscilarán entre (10% - 40%).
Para el 09/04, se espera una disminución de las condiciones de riesgo, con probabilidades de ignición que alcanzarían hasta un 50%, concentrándose principalmente en zonas limítrofes de la Cordillera de los Andes con Argentina. Finalmente, para el 10/04, se proyecta un escenario de riesgo muy bajo, con entrada de precipitaciones .

Día	FACTOR DE RIESGO	TIPO DE INCENDIO ESPERADO
08 de abril	Con condición de HCFM entre 4-12%. Probabilidad de Ignición media a media alta en sectores puntuales (hasta 70%). HR diurna bajo 30% en Cordillera de los Andes, donde se presenta una baja recuperación nocturna.	Incendios topográficos / Igniciones rápidas con velocidades de propagación medias, debido a la mayor disponibilidad del combustible. Propagación mayor en laderas con mayor insolación. Incendios de viento / Propagación superficial de intensidad baja a media, con aumento de la velocidad de avance en zonas costeras por efecto del viento. Posible paveseo de baja a media distancia.
09 de abril	Con condición de HCFM entre 6-12%. Probabilidad de Ignición baja con máximas de 50% en sectores puntuales Cordillera de los Andes. donde se presenta HR diurna bajo 40%.	Incendios topográficos / Propagación en superficie con velocidad baja a media baja, afectando a laderas con mayor insolación.

SEIS MEDIDAS PARA HACER FRENTE A LAS OLAS DE CALOR

cuando
calienta el sol
aquí en la pega



1 HIDRÁTATE CONSTANTEMENTE



Bebe agua regularmente
cada 15 o 20 minutos al menos.
2 litros de agua al día, incluso si
no tienes sed.



Evita beber alcohol y cafeína,
ya que te deshidratan.



Consume alimentos
ricos en agua, como
frutas y verduras.

La hidratación adecuada es una
de las medidas más importantes
para proteger tu salud y bienestar
durante una ola de calor.



2 USA ELEMENTOS QUE TE PROTEJAN

Ponte ropa holgada y transpirable
para facilitar la evaporación del sudor
y regular la temperatura de tu cuerpo.

Opta por vestirse con colores claros
que reflejen el calor y ayuden a
mantenerse fresco.

Usa sombrero y gafas de sol
para proteger tu cabeza,
evitar quemaduras en la piel
y prevenir daño en tus ojos.



El uso de bloqueador
solar **no disminuye** la
exposición al calor.

3 APLÍCATE BLOQUEADOR CON FRECUENCIA

Póntelo 30 minutos antes de salir al
sol y cada 2 horas, ya que el sudor y el
roce eliminan parte del producto.

Usa 2.5 ml para cubrir cara y cuello
(aproximadamente dos líneas gruesas
en tus dedos).



4 PLANIFICA TU JORNADA

Reduce la exposición al sol
durante las horas de mayor temperatura.

Evita trabajar en solitario
durante una ola de calor para garantizar
apoyo y asistencia en caso de emergencia.



5 CONTROLA TU RITMO

Realiza pausas de descanso con mayor frecuencia
en zonas con sombra y ventilación, para que tu cuerpo se
adapte mejor a las condiciones climáticas.

Disminuye el esfuerzo físico
durante tu jornada, adapta tu ritmo de trabajo para
mantener un nivel de rendimiento constante.

6 ATIENDE LAS SEÑALES DE TU CUERPO

Si te sientes mareado, débil, ansioso,
tienes sed intensa o dolor de cabeza;
muévete a un sitio fresco y con sombra.
Pide que te midan la temperatura
corporal e hidrátate.

Si sientes calambres o crees que
puedes perder la conciencia,
muévete a un lugar fresco y pide
asistencia médica.



Ante cualquier sospecha de un golpe de calor, **notifica inmediatamente a los encargados**, los síntomas pueden variar en gravedad, pero es importante reconocerlos y actuar rápidamente.



- **Probabilidad de ignición (PI):** Corresponde a la probabilidad de que una fuente de calor haga arder un combustible fino muerto al entrar en contacto con este. Combina la temperatura, la humedad del combustible fino muerto y el sombreado del relieve.
- **Humedad del combustible fino muerto (HCFM):** Corresponde al contenido de humedad de la vegetación fina y muerta, con grosor de partículas igual o inferior a 2,5 cm y tiempos de retardo de 1 y 10 horas. Para su cálculo se utiliza la ecuación del sistema KITRAL, teniendo como variables la temperatura y la humedad relativa (Julio, 2012).
- **Velocidad del viento:** Se obtiene a partir de una fórmula que combina los componentes zonal y meridional del viento (U y V) pronosticados a una altura de 10 metros. Las unidades del mapa están expresadas en kilómetros por hora (km/h).
- **Temperatura:** Corresponde a la temperatura pronosticada a 2 metros de altura. Las unidades del mapa están expresadas en grados Celsius (°C).
- **Humedad relativa:** Corresponde a la humedad relativa pronosticada a 2 metros de altura. Las unidades del mapa están expresadas en porcentajes (%).

BOTÓN ROJO

Botón Rojo es una herramienta que permite identificar aquellos territorios que tendrían un mayor potencial de ignición y propagación de incendios forestales, lo que se traduce en un escenario complejo para el control, sobre todo existiendo simultaneidad de incidentes.

La condición de Botón Rojo es asignada a todos aquellos territorios en donde se cumplen simultáneamente las siguientes condiciones, calculadas a partir del último pronóstico meteorológico GFS de NOAA, para el rango horario entre las 14:00 y 18:59 horas:

Probabilidad de ignición mayor o igual a 70%, y Velocidad del viento mayor o igual a 20 km/h.

Botón Rojo utiliza la cobertura Landcover 2021 generada por el programa europeo Copernicus, a partir de la cual se realiza un filtro de la “superficie combustible”, empleando para los cálculos sólo aquellos terrenos correspondientes a bosques, matorrales, pastizales, cultivos agrícolas y humedales.

<https://storymaps.arcgis.com/stories/c3abb6aeb9fe443cbb4bff3efc6b0d08>

Gracias



conaf.cl

