



# BOLETÍN METEOROLÓGICO DE RIESGO PARA INCENDIOS FORESTALES

Unidad de Análisis y Predicción de Incendios Forestales Región de Valparaíso  
Departamento de Protección contra Incendios Forestales

PERIODO DE ANÁLISIS: 18 A 20 DE MAYO DE 2026

# ÍNDICE




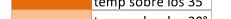
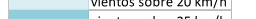

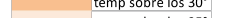
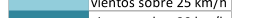

- Pronóstico meteorológico por provincia
- Resumen condiciones meteorológicas según Pronóstico de Riesgo de Incendios Forestales y Botón Rojo (BR)
- Filtro UV
- Síntesis del riesgo meteorológico de incendios
- Glosario



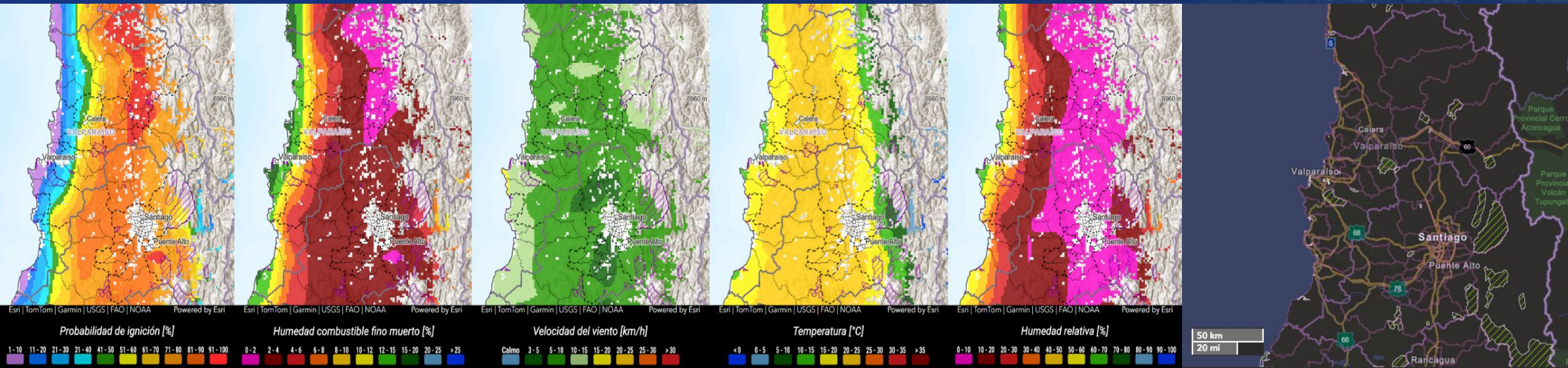
# Pronóstico meteorológico por provincias

PROVINCIAS	TEMPERATURA			VELOCIDAD Y COMPONENTE DE VIENTO			HUMEDAD RELATIVA (MÍNIMA (DÍA) / MÁXIMA (NOCHE))			BOTÓN ROJO		
	18/5/2026	19/5/2026	20/5/2026	18/5/2026	19/5/2026	20/5/2026	18/5/2026	19/5/2026	20/5/2026	18/5/2026	19/5/2026	20/5/2026
PETORCA	22°C	22°C	21°C	10 km/h SW	8 km/h SW	8 km/h SW	8%/29%	6%/29%	8%/33%	-	-	-
PETORCA COSTA (LIGUA)	19°C	19°C	18°C	10 km/h W	9 km/h WNW	8 km/h W	45%/68%	43%/70%	51%/78%	-	-	-
SAN FELIPE DE ACONCAGUA	22°C	23°C	22°C	9 km/h SW	7 km/h SW	8 km/h SW	7%/21%	6%/21%	7%/32%	-	-	-
LOS ANDES	24°C	25°C	24°C	8 km/h WSW	9 km/h WSW	8 km/h WSW	8%/17%	6%/15%	7%/23%	-	-	-
QUILLOTA	25°C	25°C	23°C	9 km/h W	9 km/h W	9 km/h W	14%/47%	14%/49%	19%/65%	-	-	-
MARGA MARGA	25°C	25°C	23°C	12 km/h NW	12 km/h NW	14 km/h NW	18%/50%	18%/46%	22%/68%	-	-	-
SAN ANTONIO COSTA	16°C	16°C	15°C	11 km/h WSW	9 km/h W	9 km/h W	28%/55%	25%/52%	36%/78%	-	-	-
SAN ANTONIO INTERIOR	23°C	24°C	22°C	9 km/h W	9 km/h WSW	9 km/h W	16%/43%	15%/40%	21%/70%	-	-	-
VALPARAÍSO COSTA	19°C	19°C	18°C	12 km/h WSW	10 km/h W	10 km/h W	37%/65%	35%/58%	42%/80%	-	-	-
VALPARAÍSO INTERIOR	25°C	25°C	23°C	11 km/h SW	11 km/h SW	11 km/h WSW	15%/37%	13%/35%	18%/66%	-	-	-

Temperatura (T°) indica la máxima del día. Vientos (V V) indica la tendencia más representativa entre las 13 y 19 hr. **REFLEJADO EN NEGRITA** condiciones de vientos y/o rachas constantes. Humedad (HR%) indica el valor mínimo del periodo de la tarde y máximo nocturno. **REFLEJADO EN NEGRITA** condiciones de baja a nula recuperación de la humedad del combustible durante la noche (combustible de 10 o más horas disponible).

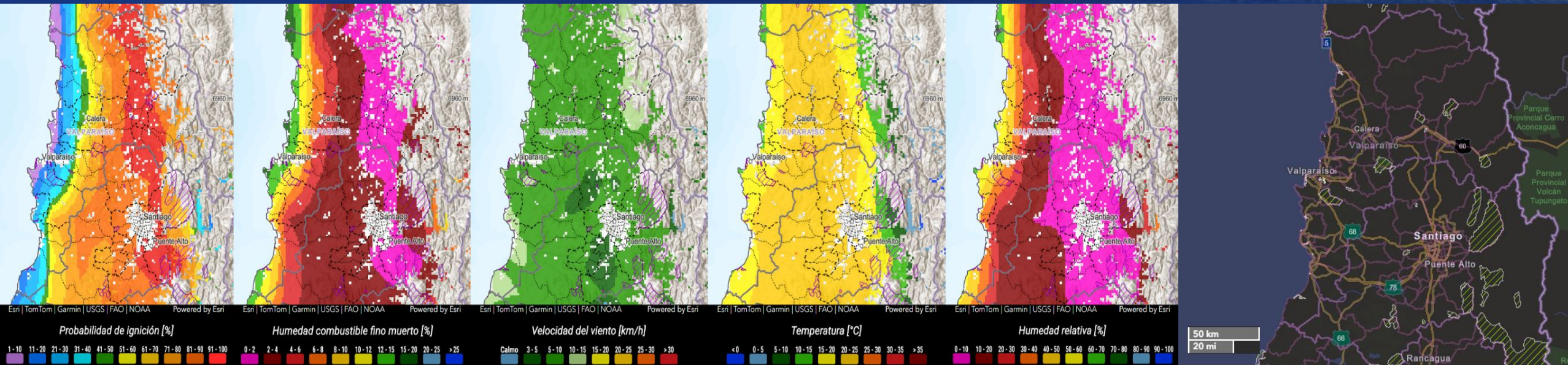
 temp sobre los 35°	 vientos sobre 20 km/h	 hr menor 30%
 temp sobre los 30°	 vientos sobre 25 km/h	 hr menor 25%
 temp sobre los 25°	 vientos sobre 30 km/h	 hr menor 20%

# Resumen condiciones meteorológicas 18-05-2026



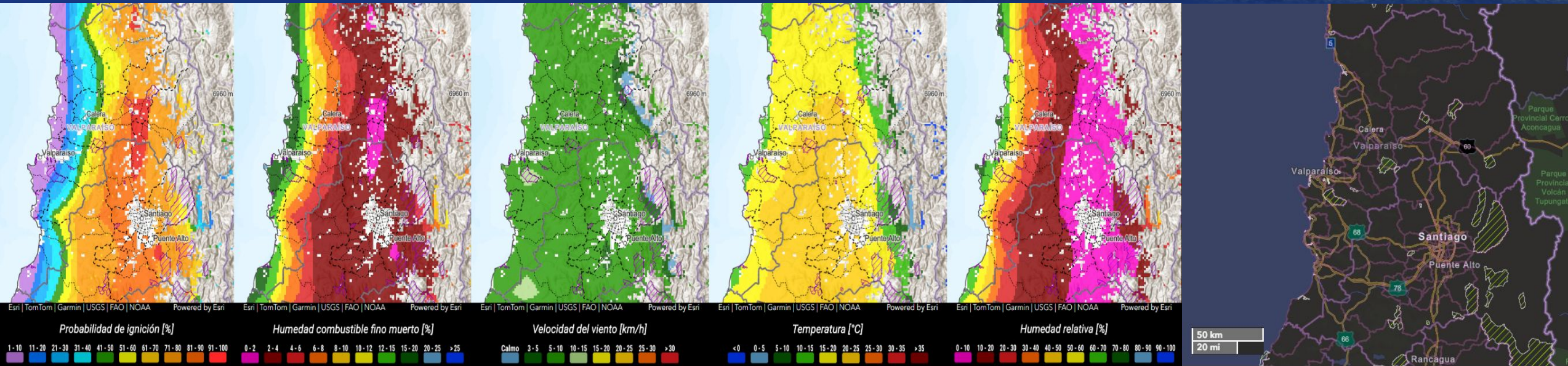
- **Probabilidad de ignición (PI):** Alta a muy alta en gran parte de las provincias de Quillota, Marga Marga, Petorca, San Felipe y Los Andes, con valores predominantes entre 71-100%. Sectores costeros de Valparaíso y San Antonio presentan valores bajos a moderados entre 1-60%.
- **Humedad del combustible fino muerto (HCFM):** Condición crítica en gran parte del interior regional. Sectores de Petorca, San Felipe, Los Andes, Quillota y Marga Marga presentan valores entre 2-6%, observándose incluso valores entre 0-2% en sectores precordilleranos. En la zona costera los valores aumentan entre 12-20%.
- **Viento:** Predominan velocidades entre 5-10 km/h en toda la región. Se observan velocidades hasta 15 km/h en sectores costeros de Valparaíso, sin presencia significativa de viento fuerte.
- **Temperaturas:** Amplio predominio de temperaturas entre 20-25°C. Sectores interiores de Petorca, San Felipe, Los Andes y Quillota presentan áreas con 15-20°C, mientras la costa de Valparaíso y San Antonio se mantiene entre 10-20°C.
- **Humedad relativa (HR) diurna:** Muy baja en sectores interiores de Quillota, Marga Marga, Petorca, San Felipe y Los Andes, predominando valores entre 10-30%. Se observa HR entre 0-10% en sectores precordilleranos. Hacia la costa los valores aumentan a 50-70%. La **HR nocturna** se presenta bajo 70% en la región, por lo que no se generará recuperación de humedades de los combustibles.
- **No se observa Botón Rojo para la región.**

# Resumen condiciones meteorológicas 19-05-2026



- **Probabilidad de ignición (PI):** Muy alta en amplios sectores interiores de Quillota, Marga Marga, Petorca, San Felipe y Los Andes, con valores predominantes entre 81-100%. Sectores costeros de Valparaíso y San Antonio presentan valores bajos a moderados entre 1-60%.
- **Humedad del combustible fino muerto (HCFM):** Condición extremadamente crítica en sectores interiores y precordilleranos de Petorca, San Felipe, Los Andes y Quillota, con valores predominantes entre 2-6% y sectores entre 0-2% para la precordillera. Sectores costeros presentan valores entre 12-20%.
- **Viento:** Predominan velocidades entre 5-10 km/h en toda la región.
- **Temperaturas:** Predominan temperaturas entre 20-25°C en gran parte de la región, en zonas de valle. Sectores interiores de Petorca, San Felipe, Los Andes y Quillota presentan áreas con 15-20°C, mientras la costa de Valparaíso y San Antonio se mantiene entre 10-20°C.
- **Humedad relativa (HR) diurna:** Extremadamente baja en provincias interiores, especialmente en Petorca, San Felipe, Los Andes, Quillota y Marga Marga, con predominio de valores entre 0-20%. Sectores costeros de Valparaíso y San Antonio presentan valores entre 40-70%. La **HR nocturna** se presenta bajo 70% para la región, por lo que no se generará recuperación de humedades de los combustibles.
- **No se observa Botón Rojo para la región.**

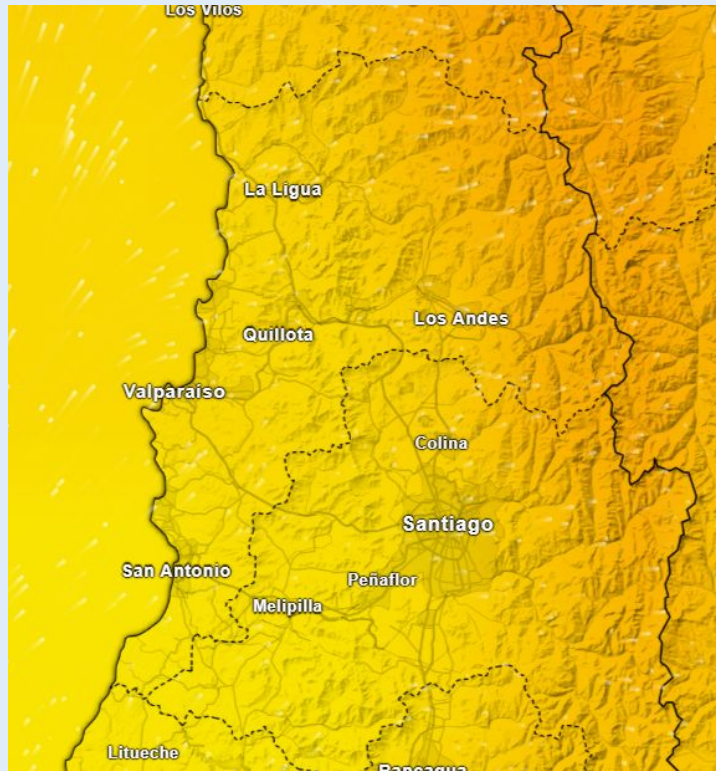
# Resumen condiciones meteorológicas 20-05-2026



- **Probabilidad de ignición (PI):** Alta a muy alta en sectores interiores de Petorca, Marga Marga, San Felipe y Los Andes, con valores predominantes entre 71-100%. Sectores costeros de Valparaíso y San Antonio presentan valores bajos a moderados entre 1-60%.
- **Humedad del combustible fino muerto (HCFM):** Condición crítica a extrema en Petorca, San Felipe, Los Andes, Quillota y Marga Marga, con valores predominantes entre 2-6% y 0-2% en sectores interiores y precordilleranos. En la costa los valores aumentan a 12-20%.
- **Viento:** Predominan velocidades entre 5-10 km/h en toda la región.
- **Temperaturas:** Predominan temperaturas entre 15-20°C en gran parte de la región. Sectores interiores de San Felipe, Los Andes, Quillota y Marga Marga presentan áreas entre 20-25°C.
- **Humedad relativa (HR) diurna:** Muy baja en sectores interiores de Petorca, San Felipe, Los Andes, Quillota y Marga Marga, con predominio de valores entre 10-30% y entre 0-10% en sectores interiores y precordilleranos. Sectores costeros de Valparaíso y San Antonio presentan valores entre 50-70%. **La HR nocturna se presenta bajo 60% en gran parte de la región, por lo que no se generará recuperación de humedades de los combustibles.**
- **No se observa Botón Rojo para la región.**

# Filtro UV (13 horas)

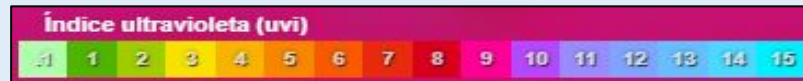
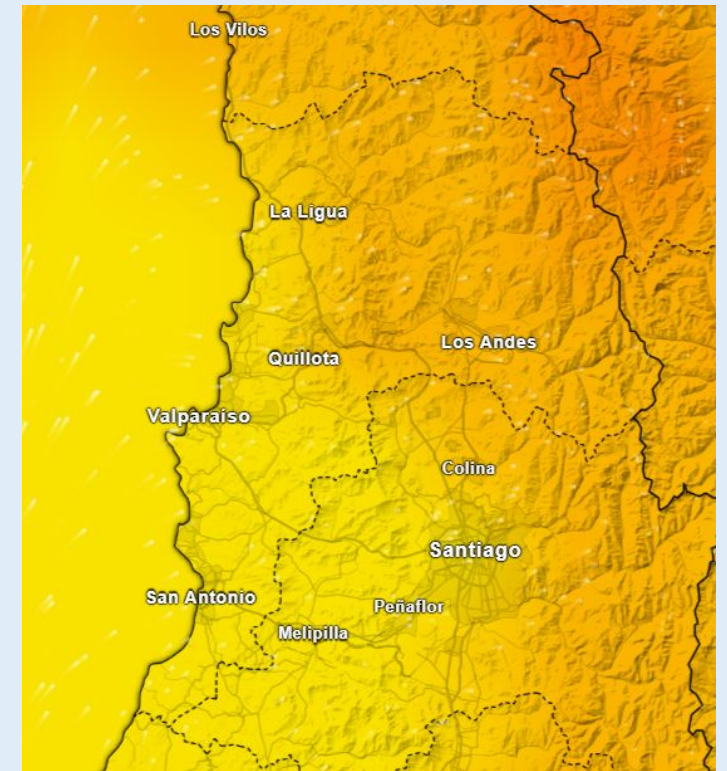
18/05



19/05



20/05



# Síntesis del riesgo de incendios

- Durante los tres días se mantienen condiciones que favorecen la propagación de incendios en el interior regional, especialmente en Petorca, San Felipe, Los Andes, Quillota y Marga Marga, por PI alta a muy alta, HCFM muy baja entre 2-6% e incluso 0-2% aislado, y HR diurna muy baja. El 19/05 destaca como la jornada más crítica, con PI 81-100% y HR entre 0-20% en sectores interiores. El viento se mantiene bajo a moderado, predominando 5-10 km/h, sin viento fuerte significativo. La costa de Valparaíso y San Antonio presenta menor riesgo relativo, con mayor humedad y PI baja a moderada. No obstante las condiciones anteriormente mencionadas, no se observa Botón Rojo para la región.

Día	FACTOR DE RIESGO	TIPO DE INCENDIO ESPERADO
<b>18 de Mayo</b>	PI alta a muy alta en Quillota, Marga Marga, Petorca, San Felipe y Los Andes, con valores entre 71-100%. HCFM crítica en interiores y precordillera, con valores entre 2-6% e incluso 0-2% aislado. HR diurna muy baja entre 10-30%, favoreciendo propagación en valles y precordillera.	<b>Incendios topográficos /</b> Propagación alta en valles interiores y sectores precordilleranos, favorecida por combustibles secos, baja recuperación de humedad y alta disponibilidad para la ignición en laderas expuestas.
<b>19 de Mayo</b>	PI muy alta en sectores interiores, con valores entre 81-100% en Quillota, Marga Marga, Petorca, San Felipe y Los Andes. HCFM extremadamente crítica entre 0-6%. HR diurna extremadamente baja entre 0-20%, siendo el día más crítico del periodo.	<b>Incendios topográficos /</b> Propagación muy alta en zonas interiores y de precordillera, con comportamiento activo sobre laderas y quebradas debido a condiciones críticas de sequedad atmosférica y combustibles finos altamente disponibles.
<b>20 de Mayo</b>	PI alta a muy alta en sectores interiores, con valores entre 71-100%. HCFM crítica a extrema entre 2-6%, con mínimos aislados de 0-2% en interiores y precordillera. HR diurna muy baja entre 10-30%, manteniendo condiciones favorables para propagación.	<b>Incendios topográficos /</b> Propagación alta en valles interiores y cordillera, favorecida por continuidad de combustibles secos y ambiente atmosférico muy seco en sectores expuestos.

## SEIS MEDIDAS PARA HACER FRENTE A LAS OLAS DE CALOR

cuando  
**calienta el sol**  
aquí en la pega



### 1 HIDRÁTATE CONSTANTEMENTE



Bebe agua regularmente  
cada 15 o 20 minutos al menos.  
2 litros de agua al día, incluso si  
no tienes sed.



Evita beber alcohol y cafeína,  
ya que te deshidratan.



Consume alimentos  
ricos en agua, como  
frutas y verduras.

La hidratación adecuada es una  
de las medidas más importantes  
para proteger tu salud y bienestar  
durante una ola de calor.



### 2 USA ELEMENTOS QUE TE PROTEJAN

Ponte ropa holgada y transpirable  
para facilitar la evaporación del sudor  
y regular la temperatura de tu cuerpo.

Opta por vestirse con colores claros  
que reflejen el calor y ayuden a  
mantenerse fresco.

Usa sombrero y gafas de sol  
para proteger tu cabeza,  
evitar quemaduras en la piel  
y prevenir daño en tus ojos.



El uso de bloqueador  
solar **no disminuye** la  
exposición al calor.

### 3 APLÍCATE BLOQUEADOR CON FRECUENCIA

Póntelo 30 minutos antes de salir al  
sol y cada 2 horas, ya que el sudor y el  
roce eliminan parte del producto.

Usa 2.5 ml para cubrir cara y cuello  
(aproximadamente dos líneas gruesas  
en tus dedos).



### 4 PLANIFICA TU JORNADA

Reduce la exposición al sol  
durante las horas de mayor temperatura.

Evita trabajar en solitario  
durante una ola de calor para garantizar  
apoyo y asistencia en caso de emergencia.



### 5 CONTROLA TU RITMO

Realiza pausas de descanso con mayor frecuencia  
en zonas con sombra y ventilación, para que tu cuerpo se  
adapte mejor a las condiciones climáticas.

Disminuye el esfuerzo físico  
durante tu jornada, adapta tu ritmo de trabajo para  
mantener un nivel de rendimiento constante.

### 6 ATIENDE LAS SEÑALES DE TU CUERPO

Si te sientes mareado, débil, ansioso,  
tienes sed intensa o dolor de cabeza;  
muévete a un sitio fresco y con sombra.  
Pide que te midan la temperatura  
corporal e hidrátate.

Si sientes calambres o crees que  
puedes perder la conciencia,  
muévete a un lugar fresco y pide  
asistencia médica.



Ante cualquier sospecha de un golpe de calor, **notifica inmediatamente a los encargados**, los síntomas pueden variar en gravedad, pero es importante reconocerlos y actuar rápidamente.



- **Probabilidad de ignición (PI):** Corresponde a la probabilidad de que una fuente de calor haga arder un combustible fino muerto al entrar en contacto con este. Combina la temperatura, la humedad del combustible fino muerto y el sombreado del relieve.
- **Humedad del combustible fino muerto (HCFM):** Corresponde al contenido de humedad de la vegetación fina y muerta, con grosor de partículas igual o inferior a 2,5 cm y tiempos de retardo de 1 y 10 horas. Para su cálculo se utiliza la ecuación del sistema KITRAL, teniendo como variables la temperatura y la humedad relativa (Julio, 2012).
- **Velocidad del viento:** Se obtiene a partir de una fórmula que combina los componentes zonal y meridional del viento (U y V) pronosticados a una altura de 10 metros. Las unidades del mapa están expresadas en kilómetros por hora (km/h).
- **Temperatura:** Corresponde a la temperatura pronosticada a 2 metros de altura. Las unidades del mapa están expresadas en grados Celsius (°C).
- **Humedad relativa:** Corresponde a la humedad relativa pronosticada a 2 metros de altura. Las unidades del mapa están expresadas en porcentajes (%).

## BOTÓN ROJO

**Botón Rojo** es una herramienta que permite identificar aquellos territorios que tendrían un mayor potencial de ignición y propagación de incendios forestales, lo que se traduce en un escenario complejo para el control, sobre todo existiendo simultaneidad de incidentes.

La condición de Botón Rojo es asignada a todos aquellos territorios en donde se cumplen simultáneamente las siguientes condiciones, calculadas a partir del último pronóstico meteorológico GFS de NOAA, para el rango horario entre las 14:00 y 18:59 horas:

Probabilidad de ignición mayor o igual a 70%, y Velocidad del viento mayor o igual a 20 km/h.

Botón Rojo utiliza la cobertura Landcover 2021 generada por el programa europeo Copernicus, a partir de la cual se realiza un filtro de la “superficie combustible”, empleando para los cálculos sólo aquellos terrenos correspondientes a bosques, matorrales, pastizales, cultivos agrícolas y humedales.

<https://storymaps.arcgis.com/stories/c3abb6aeb9fe443cbb4bff3efc6b0d08>

# Gracias



[conaf.cl](http://conaf.cl)    